

Puis je recevoir des visiteurs à l'hôpital si je suis infecté par le clostridium difficile et quelles recommandations donner à mes proches ?

Oui, bien sûr, vous pouvez recevoir de la visite, moyennant quelques conseils de prudence:

- * Il est préférable de ne pas admettre les nourrissons et les personnes immunodéprimées ou fragilisées dans votre chambre .
- * Demandez à vos visiteurs de bien se laver les mains à la fin de la visite. De plus, des solutions hydro alcooliques sont à leur disposition dans la chambre ou dans le couloir.
- * Demandez aux visiteurs de ne pas s'asseoir sur votre lit, et de ne pas vous embrasser.
- * Vos toilettes vous sont réservées. Il est interdit que les visiteurs utilisent vos toilettes. Des toilettes visiteurs sont à leur disposition.
- * Il est préférable que vos visiteurs n'effectuent pas de visite à d'autres patients hospitalisés après être passés dans votre chambre.



Comment agir une fois rentré à la maison?

Chez vous:

Vous respectez une bonne hygiène des mains. Cela veut dire que vous vous lavez les mains consciencieusement et les séchez:

- * Après avoir été à la toilette
- * Avant et après les repas

Veillez à bien fermer la cuvette des toilettes avant de tirer la chasse.

Lavez votre linge personnel à la plus haute température possible (60°C idéalement) tant que vous êtes en période fragile post infection.

Vous êtes de nouveau hospitalisé pour diarrhées:

Signalez à l'équipe soignante que vous avez été infecté par clostridium difficile. Nous vérifierons rapidement si il s'agit d'une récurrence du même germe pour vous traiter de façon adéquate plus rapidement.

Evitons ensemble la transmission de germes potentiellement responsables d'épidémies chez les plus fragiles.

CHR MONS -HAINAUT

Sarah Godin, médecin hygiéniste

Françoise Hanard, infirmière hygiéniste

**CHR
MONS-HAINAUT**



FOLDER D'INFORMATION PATIENT
Infection /diarrhées à Clostridium Difficile

Voici quelques explications sur les infections à Clostridium Difficile.

Si ces informations soulèvent des questions, n'hésitez pas à vous adresser à l'équipe soignante ou à la cellule d'Hygiène au 065/35.93.79



Quelles implications pour moi si je suis infecté?

Des précautions additionnelles d'hygiène vous seront appliquées lors de votre séjour .

Une carte d'information est apposée sur la porte de la chambre concernant les mesures à prendre pour vos soins. En plus, de l'hygiène des mains, l'équipe qui s'occupe de vos soins porte des gants et une blouse supplémentaires lors des contacts directs de soin avec vous ou avec des objets dans votre chambre.



La chambre est nettoyée et désinfectée de façon approfondie chaque jour.

Nous vous demanderons de rester dans votre chambre, sauf sur avis contraire du personnel médical (pour des examens complémentaires, ou en respectant des critères stricts qui vous seront expliqués).

L'hygiène des mains est fondamentale. Lavez vous les mains dès que vous avez été à la toilette ou avant de quitter votre chambre. Evitez de toucher vos plaies .

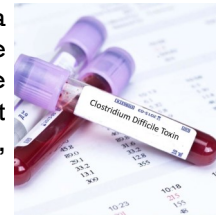


Vous portez des vêtements qui peuvent être lavés en machine à haute température, de préférence séparément. Vous changez vos vêtements tous les jours et certainement lorsqu'ils sont souillés par des selles. Les vêtements que vous avez utilisés sont gardés dans un sac en plastique fermé et vous les faites porter aussi rapidement que possible chez vous pour les laver.

Quels sont les signes cliniques/symptômes ?

Une infection intestinale due à Clostridium difficile se manifeste souvent par des douleurs abdominales, de la fièvre et une forte diarrhée malodoureuse. Il y a parfois du sang et du mucus dans les selles. Le patient peut faire une colite pseudomembraneuse (inflammation sévère du colon).

Un test spécifique confirmera la présence des toxines de Clostridium difficile. Dès le début de l'infection et pendant toute la durée de la diarrhée, vous êtes contagieux.



La transmission de cette bactérie peut se faire par contact direct avec vous si vous êtes infecté, mais aussi par l'utilisation du même matériel et par l'occupation de la même chambre/locaux.

Quel est le traitement? Comment savoir si je suis guéri?

Les personnes présentant des symptômes légers n'ont pas nécessairement besoin d'être traitées. Pour les cas plus graves, des antibiotiques spécifiques et un suivi médical rapproché sont prescrits.

Après au moins trois jours sans diarrhée et après nettoyage/désinfection de votre chambre, vous êtes considéré comme guéri.

Une vigilance sera cependant nécessaire car la récurrence est fréquente.

Qu'est ce qu'un clostridium difficile? D'où vient il?

Clostridium difficile est une bactérie qui peut être présente dans l'intestin, même s'il n'y a pas de symptômes. On parle alors de « portage ».

Lors d'une diminution des défenses immunitaires du tube digestif, souvent lors de la prise d'antibiotiques à large spectre sur une longue période ou à forte dose, votre flore habituelle bénéfique est détruite.

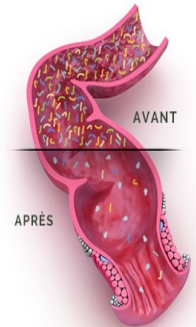
Cette bactérie en profite pour se multiplier rapidement. Elle produit des toxines qui attaquent la muqueuse intestinale.

Vous êtes alors infecté et des symptômes digestifs apparaissent .

Les spores de clostridium résistent bien dans l'environnement.

Vous êtes potentiellement contagieux.

AVANT/APRÈS LA PRISE D'ANTIBIOTIQUES



CHR
MONS-HAINAUT

